

NUEVO GÉNERO Y ESPECIE DE COMPSOCERINI DE CHILE
(COLEOPTERA: CERAMBYCIDAE)

JUAN ENRIQUE BARRIGA TUÑÓN¹ Y DANILO ESTEBAN CEPEDA MONTERO²

RESUMEN

Protuberotonotum roitmani nov. gen. et sp., es descrito como una nuevo taxón de la entomofauna chilena. Se discute respecto de su afinidad genérica y tribal.

Palabras claves: Cerambycidae, taxonomía, Compsocerini, *Protuberotonotum roitmani* nov. sp.

ABSTRACT

Protuberotonotum roitmani n.gen. et sp. is described for the chilean entomofauna. Generic and tribal affinities of the new species are discussed.

Key words: Cerambycidae, taxonomy, Compsocerini, *Protuberotonotum roitmani* nov. sp.

INTRODUCCIÓN

Napp (1979) al revisar el género *Chenoderus* Fairmaire & Germain, concluye respecto a éste, que las estructuras del pigidio de las hembras, corresponden a la tribu Compsocerini. Propone un nuevo género, redescubre las especies conocidas y estudia las genitalias del macho y de la hembra. Cerda (1986) reconoce en la tribu Compsocerini a los géneros *Achenoderus* Napp, *Chenoderus* Fairmaire & Germain y *Coremia* Audinet-Serville. Actualmente, según Monné y Hovore (2002), incluyen en la tribu Compsocerini Thompson a los géneros *Achenoderus* Napp, *Chenoderus* Fairmaire & Germain y *Maripanus* Germain. En relación a

Coremia, figura actualmente como *Dirocoremia* Marques en la tribu Rhopalophorini Blanchard.

Barriga *et al.* (1993) citan hospederos para algunas de las especies de la tribu Compsocerini, los cuales son preferentemente madera muerta de *Nothofagus* (Fagaceae), como también de *Myrceugenia* (Myrtaceae) y *Maytenus* (Celastraceae).

Este trabajo tiene por objetivo proponer, un nuevo género para contener una nueva especie, que incluimos bajo la tribu Compsocerini. Se discute respecto a su afinidad con los otros géneros de la tribu en nuestro país y se describe la genitalia del macho.

MATERIALES Y MÉTODOS

Los estudios morfológicos del nuevo género y especie se realizaron en base a dos ejemplares macho. Las observaciones se efectuaron con una lupa estereoscópica Leitz 12,5 X; para el estudio de las estructuras de la genitalia del macho, se trató previamente con KOH al 10%, lavado y deshidratado, para posteriormente ser fijadas en preparaciones permanentes en bálsamo de Canadá.

¹ Casilla 139, Curicó, Chile. colncotrop@yahoo.com

² Museo Entomológico Luis Peña, Departamento de Sanidad Vegetal, Facultad de Ciencias Agronómicas, Universidad de Chile. museoent@uchile.cl; casilla 1004, Santiago, Chile. (Recibido: 18 de Noviembre de 2003; Aceptado: 28 de Noviembre de 2004).

RESULTADOS Y DISCUSIÓN

Descripción

Protuberanotum nov. gen.

(Fig. 1)

Este género posee los siguientes caracteres morfológicos: Cabeza más ancha que el pronoto en su margen anterior; tubérculos antenales elevados; tercer antenito corto; pronoto alargado y subcilíndrico; tubérculos pronotales elevados; proceso prosternal angosto y dilatado hacia el ápice (Fig. 1); patas con fémures ligeramente ensanchados distalmente y élitros con puntuación marcada en su parte anterior.

Comentarios: Los dos ejemplares que forman el material de estudio son bastante disímiles en sus caracteres morfológicos respecto al resto de los géneros de la tribu, por lo cual estimamos necesario crear este nuevo taxón, que adicionaremos bajo la tribu Compsocerini Thompson.

Este nuevo género se asemeja externamente a *Chenoderus* Fairmaire & Germain (en particular a *C. testaceus*). Sin embargo *Chenoderus* presenta las siguientes diferencias: Cabeza subigual en ancho al pronoto; tubérculos antenales no elevados; tercer antenito alargado, mayor en largo que 1 y 2 reunidos; pronoto de forma subredondeada constreñido en margen anterior y posterior; disco plano sin protuberancia central elevada; proceso prosternal triangular; élitros con escasa puntuación y patas con fémures claviformes. *Achenoderus* Napp. se distingue por los siguientes caracteres: Cabeza subigual en ancho al pronoto; tubérculos antenales espiniformes; tercer antenito alargado mayor en largo que 1 y 2 reunidos; antenitos 2 a 5 cubiertos de una larga pilosidad cobriza en el margen interno; pronoto con el margen lateral bituberculado; disco plano sin protuberancia elevada; proceso prosternal triangular; élitros con escasa puntuación y patas con fémures claviformes. En relación a *Maripanus* Gemain se diferencia por los siguientes caracteres: Cabeza subigual en ancho al pronoto fuertemente retículo punteado; tubérculos antenales no elevados; tercer antenito alargado mayor en largo que 1 y 2 reunidos; pronoto de márgenes ampliamente redondeados de

puntuación fuerte, densa y marcada; disco con cinco pequeñas protuberancias poco elevadas, nudosas; proceso prosternal triangular, ancho, alargado y carenado; élitros densamente punteados cubiertos de pilosidad corta y patas con fémures claviformes.

En este nuevo taxón las estructuras de la genitalia es cercana a *Achenoderus*, pero se diferencia por la forma redondeada del octavo tergo y poseer el octavo esterno corto. En relación a *Chenoderus* se diferencia de *Protuberanotum* por los siguientes caracteres: Octavo esterno de ápofisis esternal corto; tegmen no fuertemente bisinuado y aedeagus de ápice redondeado.

La especie tipo es *P. roitmani* por monotipia

Etimología: El nombre genérico propuesto, hace referencia a la presencia de protuberancias en el pronoto.

Protuberanotum roitmani nov. sp.

(Figs. 1 - 6)

Diagnosis: Largo desde margen anterior de cabeza hasta extremo apical: 9,5 mm, ancho humeral: 2,0 mm.

De aspecto grácil y alargado, de color general testáceo claro y brillante, glabro dorsal y ventralmente, con algunas setas aisladas en el extremo distal de la sutura elitral, antenas más de una vez y media el largo del cuerpo, pronoto alargado subcilíndrico, con protuberancias en el disco, márgenes con protuberancia prominente, patas alargadas, fémures no claviformes.

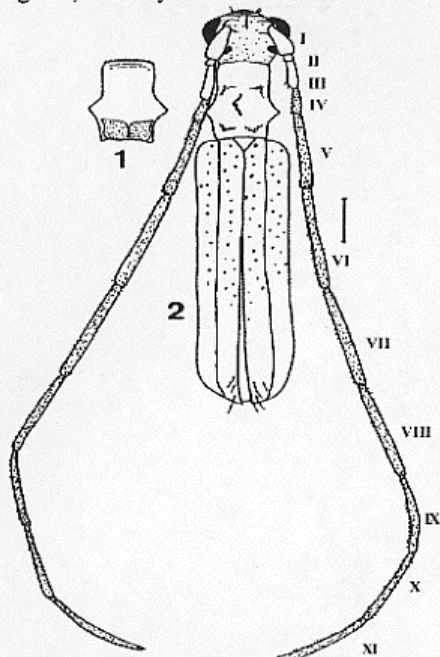
Holotipo macho (Fig.2). Chile, Octava Región, provincia de Ñuble, Las Trancas, 23 Dic.2000, Col. S.Roitman.

Cabeza: Más ancha que el pronoto en su margen anterior, sutura longitudinal presente y marcada hasta la sutura clipeal, los tubérculos antenales son elevados; fina y densamente punteada, frente amplia y plana, sutura frontoclipeal presente y profunda, labro pequeño subrectangular no alcanzando las mandíbulas, mentón redondeado y perpendicular. Ojos oscuros ampliamente escotados y granuloso. Antenas largas filiformes, más de una vez y media el largo del cuerpo, desde

el cuarto antenito finamente revestida de una pubescencia rubia y corta, primer antenito grueso, robusto y cilíndrico; segundo corto, globoso y de un cuarto del largo del primero; tercer antenito cilíndrico alargado y subigual al primero; cuarto levemente ensanchado al ápice y más corto que el anterior; quinto al noveno alargados y subiguales, décimo y onceavo más cortos que los anteriores.

Pronoto: Alargado, subcilíndrico, notablemente más largo que ancho, glabro y brillante, margen anterior y posterior subiguales entre sí, márgenes laterales con evidente protuberancia no aguda, disco poco punteado con cinco protuberancias anchas poco elevadas, a excepción de la central, la cual es realzada. Cavidad coxal abierta, coxas globosas; proceso prosternal delgado, dilatado levemente al ápice.

Élitros: Más anchos que el pronoto; ángulos humerales prominentes, de lados paralelos ligeramente estrechados en su parte media, cubriendo completamente el abdomen y terminando redondeados; puntuación marcada y densa, con mayor presencia en su parte anterior, posteriormente se presentan lisos, impresión longitudinal medial, débilmente notoria. Escutelo triangular, ancho y convexo.



Figuras 1-2. *Protuberonotum roitmani* nov. sp., holotipo macho: 1. prosterno; 2. adulto en vista dorsal. (escala 1 mm).

Abdomen: El metasterno es ampliamente convexo, liso y brillante, con algunos pocos pelos esparcidos, último esternito más corto que el anterior, redondeado.

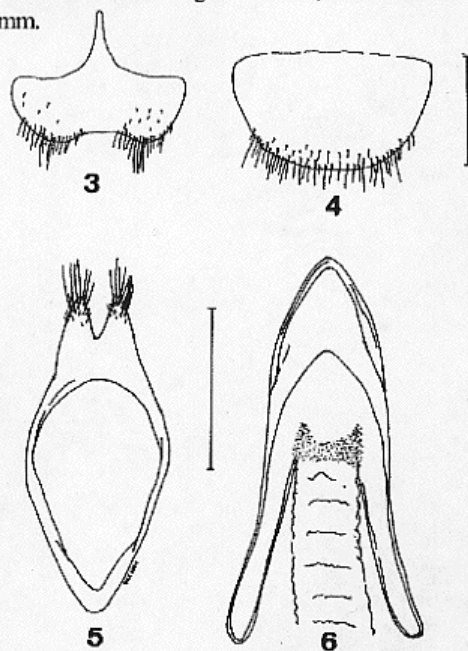
Patas: Alargadas, fémures levemente dilatados hacia el ápice, primer tarsito más largo que los posteriores.

Genitalia del macho: La terminología usada en la descripción, corresponde a la utilizada por Napp (1979). Octavo esterno (Fig.3) con borde bisinuado y de apófisis esternal agudo; octavo tergo (Fig.4) amplio ancho de borde apical redondeado, cubierto de abundantes setas; tegmen (Fig.5) con porción distal ampliamente dividida en parámetros de ápice agudos y cubiertos de larga pilosidad; Adeagus (Fig.6) de porción distal aguda, saco interno con zona posterior con procesos espiniformes.

Etimología: El nombre de la especie hace referencia a su colector señor Sergio Roitman.

Distribución geográfica: Conocido solo de la localidad tipo, Holotipo macho, Las Trancas, 8° Región, Chile, 23 Dic., 2000, Col. S. Roitman.

Paratipo macho, similar al holotipo con los mismos datos de colecta. Largo: 10 mm, ancho humeral 2.0 mm.



Figuras 3-6. *Protuberonotum roitmani* nov. sp., paratipo macho: 3. octavo esterno; 4. octavo tergo; 5. tegmen; 6. adeagus. (escala: 0.5 mm).

Hospederos: Desconocidos

Comentarios: Las razones para incluirlo en esta tribu se basan en la similitud de los siguientes caracteres: ojos fuertemente granulosos, protorax tuberculado, más largo que ancho, cavidades coxales abiertas y angulosas, y esencialmente a la forma de la armadura de la genitalia del macho (octavo tergo - esterno; tegmen y aedeagus). Todos estos caracteres estudiados por Napp (1979) para *Chenoderus* y *Achenoderus*.

Respecto de antecedentes biológicos, son desconocidos, los ejemplares fueron colectados en pleno vuelo.

El Holotipo queda depositado en la colección del Museo Nacional de Historia Natural, Santiago Chile y el paratipo en la colección del colector, preparación de genitalia de ejemplar paratipo depositado en colección del Museo Luis Peña, Universidad de Chile (MEUC).

LITERATURA CITADA

- BARRIGA, J. E., CURKOVIC, T., FICHET, T., HENRÍQUEZ, J. L. & MACAYA, J. 1993. Nuevos antecedentes de coleopteros xilófagos y plantas hospederas en Chile, con una recopilación de citas previas. *Rev. Chil. Ent.* 20:65-91.
- CERDA, M. 1986. Lista sistemática de los cerambycoides chilenos (Coleoptera: Cerambycidae) *Rev. Chil. Ent.* 14:29-39.
- MONNÉ, M. A. & HOVORE, F. T. 2002. Checklist of the Cerambycidae and Disteniidae (Coleoptera) of the Western Hemisphere. Wolfsgarden Books, 420 pp. ELECTRONIC VERSION 2002.1 (3 partes) updated 31 may. 2003, visited 30 july 2004, www.hovore.com/cerambycidae.htm.
- NAPP, D. S. 1979 Revisão do genero *Chenoderus* Fairmaire et Germain, 1859 (Coleoptera: Cerambycidae). *Revista Brasileira de Biologia* 39(3):571-585.

COLECCION
JE BARRIGA
CHILE

